

# THAILAND TOURISM CONFIDENCE INDEX

## ดัชนีความเชื่อมั่นผู้ประกอบการท่องเที่ยว การท่องเที่ยวในประเทศไทย

### TOURISM SITUATION AND FORECAST OF TOURISTS' BEHAVIOR AND CONFIDENCE INDEX OF THAILAND'S TOURISM INDUSTRY

โครงการการรายงานและพยากรณ์  
สถานการณ์พฤติกรรมนักท่องเที่ยว  
และความเชื่อมั่นของผู้ประกอบการ  
ในอุตสาหกรรมการท่องเที่ยวของไทย

โครงการนี้เป็นความร่วมมือระหว่างการท่องเที่ยวแห่งประเทศไทย (ททท.) สภาอุตสาหกรรมท่องเที่ยวแห่งประเทศไทย (สทท.) และคณะเศรษฐศาสตร์ จุฬาลงกรณ์มหาวิทยาลัย โดยมีจุดมุ่งหมายเพื่อคาดการณ์ และสะท้อนถึง สถานการณ์ท่องเที่ยวที่กำลังจะเกิดขึ้นในอนาคต (รายไตรมาส) และเผยแพร่ ให้ทุกภาคส่วนได้รับรู้ เพื่อที่จะได้เตรียมพร้อมรับมือกับความเปลี่ยนแปลง ที่จะเกิดขึ้นได้ โดยการศึกษาแบ่งออกเป็น 6 ส่วนได้แก่ • ภาพรวมสถานการณ์ ทัวไป • ดัชนีความเชื่อมั่นผู้ประกอบการธุรกิจท่องเที่ยวธุรกิจการท่องเที่ยว • ความคิดเห็นนักท่องเที่ยวทั้งชาวไทยและชาวต่างชาติ • การท่องเที่ยว ช่วงเทศกาล • การคาดการณ์จำนวนนักท่องเที่ยวต่างชาติ • ข้อเสนอแนะ

การอ่านค่าดัชนี — ดัชนีความเชื่อมั่นมีค่าอยู่ระหว่าง 0 — 200 โดย

- ค่าดัชนีสูงกว่า 100 หมายความว่าสถานการณ์ดีกว่าระดับปกติ
- ค่าดัชนีเท่ากับ 100 หมายความว่าสถานการณ์เท่ากับระดับปกติ
- ค่าดัชนีต่ำกว่า 100 หมายความว่าสถานการณ์แยกว่าระดับปกติ



จุฬาลงกรณ์มหาวิทยาลัย  
Chulalongkorn University  
Pillar of the Kingdom

## ดัชนีความเชื่อมั่นผู้ประกอบการธุรกิจท่องเที่ยวในไตรมาสที่ 4/2561 เท่ากับ 100 เพิ่มขึ้นจากระดับต่ำกว่าปกติในไตรมาส 2 (94) และไตรมาส 3 (96)

มาตรการภาครัฐในการกระตุ้นการท่องเที่ยวในช่วงปลายปี เช่น การยกเว้นค่าธรรมเนียมวีซ่า ทำให้การคาดการณ์จำนวนนักท่องเที่ยวในปี 2561 เพิ่มขึ้นจาก 37.19 ล้านคน เป็น 38.25 ล้านคน หรือเพิ่มขึ้น 1.06 ล้านคน คิดเป็นรายได้จากการท่องเที่ยวเพิ่มขึ้นประมาณ 5.6 หมื่นล้านบาท

ไตรมาส 1/2562 คาดว่าจะมีนักท่องเที่ยวต่างชาติ 10.7 ล้านคน เพิ่มขึ้นร้อยละ 0.85 จากปีก่อน

คาดว่าในปี 2562 จะมีนักท่องเที่ยวต่างชาติรวม 40.37 ล้านคน เพิ่มขึ้นร้อยละ 5.54 และมีรายได้จากนักท่องเที่ยวต่างชาติรวม 2.29 ล้านล้านบาท

- ดัชนีความเชื่อมั่นผู้ประกอบการธุรกิจท่องเที่ยวในไตรมาสที่ 4/2561 อยู่ที่ 100 เพิ่มขึ้นจากในไตรมาสก่อนหน้าที่ดัชนีความเชื่อมั่นคาดการณ์ในไตรมาสที่ 1/2562 เท่ากับ 100 เป็นการคาดการณ์ในระดับปกติ โดยมีปัจจัยส่งเสริมภาคการท่องเที่ยวจากฤดูกาลท่องเที่ยวและมาตรการส่งเสริมจาก ททท. และภาครัฐ
- ผู้ประกอบการที่มีลูกค้าหลักเป็นนักท่องเที่ยวชาวจีนแบบกรุปทัวร์มีดัชนีความเชื่อมั่นไตรมาสที่ 4/2561 ต่ำกว่าปกติ (91) โดยเฉพาะกลุ่มโรงแรม (87) ขนส่ง (85) และอื่นๆ (85) อย่างไรก็ตาม ผู้ประกอบการที่มีลูกค้าหลักเป็นนักท่องเที่ยวชาวจีนแบบเดินทางเอง (F.I.T) มีดัชนีความเชื่อมั่นสูงกว่าปกติเล็กน้อย (104) โดยเฉพาะธุรกิจนำเที่ยว (109) และโรงแรม (108)
- ผู้ประกอบการและนักท่องเที่ยวมีความเห็นสอดคล้องกันว่าควรมีการพัฒนาการเดินทางสาธารณะในเมืองท่องเที่ยวทั้งด้านคุณภาพและมาตรฐานราคา โดยหากสามารถพัฒนา Platform ในการเรียกใช้รถบริการลักษณะเดียวกับ Grab/Uber ได้จะเพิ่มความสามารถในการแข่งขันได้อีกมาก
- อาหารไทยเป็นปัจจัยสำคัญอันดับแรกในการตัดสินใจเดินทางมาเที่ยวประเทศไทยของนักท่องเที่ยวต่างชาติ
- มาตรการภาครัฐในการยกเว้นค่าธรรมเนียมวีซ่าให้กับนักท่องเที่ยวเพื่อกระตุ้นการท่องเที่ยวในช่วงปลายปี ส่งผลให้การคาดการณ์จำนวนนักท่องเที่ยวในปี 2561 เพิ่มขึ้นจาก 37.19 ล้านคน เป็น 38.25 ล้านคน หรือเพิ่มขึ้น 1.06 ล้านคน คิดเป็นรายได้จากการท่องเที่ยวเพิ่มขึ้นประมาณ 5.6 หมื่นล้านบาท
- ในไตรมาสที่ 1/2562 คาดว่าจะมีนักท่องเที่ยวต่างชาติ 10.7 ล้านคน เพิ่มขึ้นร้อยละ 0.85 จากปี 2561 และในปี 2562 คาดว่าจะมีนักท่องเที่ยวต่างชาติรวม 40.37 ล้านคน เพิ่มขึ้นร้อยละ 5.54 จากปี 2561 และมีรายได้จากนักท่องเที่ยว 2.29 ล้านล้านบาท

## 1 ภาพรวมสถานการณ์ทั่วไป

**เศรษฐกิจไทยมีแนวโน้มชะลอตัวลง** จากในช่วงครึ่งปีแรกที่ขยายตัวสูง โดยในไตรมาส 3/2561 ขยายตัวเพียงร้อยละ 3.3 ซึ่งเป็นผลมาจากการส่งออกสินค้าที่ขยายตัวชะลอตัวลง ประกอบกับภาคการท่องเที่ยวไทยชะลอตัวลงจากการที่นักท่องเที่ยวจีน หดตัวตั้งแต่ไตรมาส 3/2561 ขณะที่การบริโภคยังขยายตัวได้ต่อเนื่อง

**เศรษฐกิจโลกมีแนวโน้มชะลอตัวลง** จากความกังวลและผลกระทบจากสงครามการค้าระหว่างสหรัฐฯ และจีน รวมถึงปัญหาทางการเมืองภายในอิตาลีและฝรั่งเศส ซึ่งส่งผลต่อความเชื่อมั่นของภาคธุรกิจและทำให้กิจกรรมทางเศรษฐกิจชะลอตัวลง

**แนวโน้มอัตราดอกเบี้ยอยู่ในช่วงขาขึ้น** นำโดยสหรัฐฯ ที่มีการปรับดอกเบี้ยขึ้นอย่างค่อยเป็นค่อยไปในช่วงที่ผ่านมา และยังส่งสัญญาณขึ้นดอกเบี้ยต่อเนื่องในปี 2562 ซึ่งเป็นปัจจัยกดดันประเทศอื่นๆ ให้ทยอยปรับดอกเบี้ยขึ้นตาม โดยผลการประชุมคณะกรรมการนโยบายการเงินของประเทศไทยในรอบล่าสุด (14 พฤศจิกายน 2561) ส่งสัญญาณว่าจะมีการปรับขึ้นดอกเบี้ยในระลอกถัดไปหลังจากที่คงดอกเบี้ยมาเป็นเวลานาน

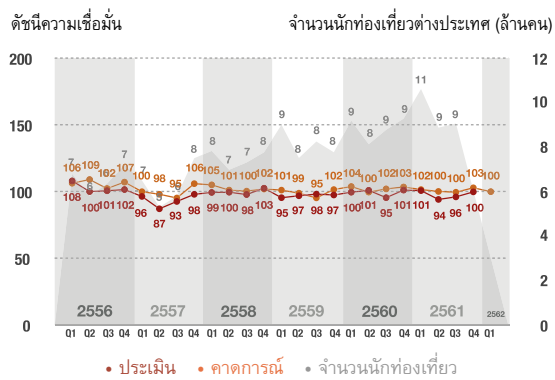
**ราคาน้ำมันปรับลดลง** โดยราคาน้ำมันดีเซล ณ วันที่ 28 พ.ย. อยู่ที่ 27.29 ปรับลดลงอย่างรวดเร็วจากช่วงต้นเดือน ต.ค. ที่ 29.89 บาท/ลิตร

## 2 ผลการสำรวจความเชื่อมั่น

### ของผู้ประกอบการธุรกิจท่องเที่ยวในประเทศไทย

การสำรวจความคิดเห็นผู้ประกอบการธุรกิจท่องเที่ยวจำนวน 600 ราย พบว่า **ดัชนีความเชื่อมั่นผู้ประกอบการธุรกิจท่องเที่ยวในไตรมาสที่ 4/2561 อยู่ที่ 100** ปรับเพิ่มขึ้นจากไตรมาสก่อน (96) มาสู่ระดับปกติ แต่ยังต่ำกว่าที่คาดการณ์ไว้จากไตรมาสก่อน (103)

ภาพที่ 1 ดัชนีความเชื่อมั่นผู้ประกอบการธุรกิจท่องเที่ยวประเทศไทย ปี 2556-2562



ปัจจัยสำคัญที่ทำให้ผู้ประกอบการประเมินสถานการณ์ท่องเที่ยวดีขึ้นในไตรมาสนี้ เนื่องจากเป็นช่วงฤดูกาลท่องเที่ยว อีกทั้งยังได้รับปัจจัยสนับสนุนการส่งเสริมการท่องเที่ยวและกิจกรรมใหม่ๆ ที่น่าสนใจจากภาครัฐ เช่น ททท. (ร้อยละ 13) ซึ่งช่วยเสริมสร้างบรรยากาศการท่องเที่ยวในช่วงฤดูกาลท่องเที่ยวของไทยได้เป็นอย่างดี รวมไปถึงการขยายตัวของสายการบินต้นทุนต่ำและต้นทุนการเดินทางอื่นๆ ที่ราคาถูกลงช่วยทำให้การเดินทางท่องเที่ยวง่ายขึ้น (ร้อยละ 12)

ส่วนปัจจัยลบที่สำคัญในไตรมาสนี้ได้แก่ ภาวะการท่องเที่ยวภายในประเทศในภาพรวมที่ชะลอตัว (ร้อยละ 16) ความกังวลต่อภาวะเศรษฐกิจไทย (ร้อยละ 14) และอัตราแลกเปลี่ยนที่แข็งค่าที่อาจส่งผลกระทบต่อความต้องการมาเที่ยวของนักท่องเที่ยวต่างชาติ (ร้อยละ 15) โดยจะเห็นได้ว่า ปัญหาการลดลงของนักท่องเที่ยวต่างชาติมีบทบาทสำคัญมากขึ้นต่อความเชื่อมั่นของผู้ประกอบการท่องเที่ยว

**ดัชนีความเชื่อมั่นคาดการณ์ในไตรมาสที่ 1/2562 เท่ากับ 100** เป็นการคาดการณ์ในระดับปกติ และทรงตัวจากที่ประเมินไว้ในไตรมาสนี้ โดยยังมีปัจจัยสนับสนุนจากการส่งเสริมการท่องเที่ยวจาก ททท. และการขยายตัวของสายการบินต้นทุนต่ำ รวมถึงผู้ประกอบการบางส่วนคาดว่าอัตราแลกเปลี่ยนจะอ่อนค่าลงบ้าง ซึ่งจะลดแรงกดดันต่อกำลังซื้อจากนักท่องเที่ยวต่างชาติ อย่างไรก็ตาม ผู้ประกอบการยังมีความกังวลในไตรมาสหน้า ได้แก่ ภาวะเศรษฐกิจไทยที่อาจฟื้นตัวช้า การแข่งขันในธุรกิจท่องเที่ยวที่รุนแรงขึ้น และต้นทุนธุรกิจที่สูงขึ้น ซึ่งเป็นปัจจัยที่ผู้ประกอบการมีความกังวลมาโดยตลอด

จากการที่นักท่องเที่ยวจีนชะลอตัวลงมากตั้งแต่ไตรมาส 3/2561 ส่งผลต่อผู้ประกอบการแตกต่างกันไป โดยผู้ประกอบการที่มีลูกค้าหลักเป็นนักท่องเที่ยวชาวจีนแบบกรุปทัวร์ มีดัชนีความเชื่อมั่นไตรมาสที่ 4/2561 เพียง 91 (ต่ำกว่าระดับปกติ) โดยเฉพาะผู้ประกอบการธุรกิจโรงแรม (87.5) ชนสง (87.5) และอื่นๆ (เช่น สปา ร้านอาหาร ริมหาด) (85) อย่างไรก็ตามผู้ประกอบการที่มีลูกค้าหลักเป็นนักท่องเที่ยวชาวจีนแบบเดินทางเอง (F.I.T) มีดัชนีความเชื่อมั่นสูงกว่าปกติเล็กน้อย (104) โดยเฉพาะธุรกิจนำเที่ยว (109) และโรงแรม (108) จึงทำให้สถานการณ์การท่องเที่ยวในภาพรวมยังอยู่ในระดับปกติ โดยเฉพาะเมื่อมีมาตรการภาครัฐในการยกเว้นค่าธรรมเนียมวีซ่าให้กับนักท่องเที่ยวเพื่อกระตุ้นการท่องเที่ยวในช่วงปลายปี ทั้งนี้ ผู้ประกอบการกลุ่มที่มีลูกค้าหลักเป็นนักท่องเที่ยวชาวจีนทั้งแบบกรุปทัวร์ และเดินทางเองยังคาดการณ์ว่าสถานการณ์ในไตรมาสหน้าจะอยู่ในระดับปกติ (ดัชนีคาดการณ์ไตรมาส 1/2562 เท่ากับ 101 และ 102 ตามลำดับ)

ทั้งนี้ เมื่อสอบถามความเห็นต่อภาพรวมผลกระทบจากปัญหานักท่องเที่ยวชาวจีนกับผู้ประกอบการทั่วประเทศพบว่าผู้ประกอบการส่วนใหญ่ระบุว่าได้รับผลกระทบทำให้ธุรกิจแยลง (ร้อยละ 52) โดยธุรกิจสปาและนวด และธุรกิจร้านอาหารและเครื่องดื่มเป็นธุรกิจที่ได้รับผลกระทบในสัดส่วนมากที่สุด (ร้อยละ 64 และ 63 ตามลำดับ) ในด้านขนาดของผลกระทบ พบว่าธุรกิจโรงแรมจะได้รับผลกระทบมากกว่าธุรกิจอื่นๆ ทั้งนี้ ผู้ประกอบการที่ได้รับผลกระทบส่วนใหญ่มีการปรับตัวด้วยมาตรการส่งเสริมการขาย เช่น การเพิ่มการประชาสัมพันธ์ การทำโปรโมชั่น และมีเป็นส่วนใหญ่ที่ปรับตัวด้วยการลดขนาดกิจการหรือลดจำนวนพนักงาน นอกจากนี้ ผู้ประกอบการเห็นว่ามาตรการที่จะช่วยในการแก้ไขปัญหาการลดลงของนักท่องเที่ยวชาวจีน ได้แก่ การลดราคาสินค้าและบริการ (ร้อยละ 30) การเพิ่มจุดอำนวยความสะดวกด้านการศุลกากร VAT และการจัดกิจกรรมพิเศษด้านการท่องเที่ยวในแต่ละพื้นที่ (ร้อยละ 29)

เมื่อถามถึงปัญหาแหล่งท่องเที่ยวเสื่อมโทรมลงเนื่องจากมีนักท่องเที่ยวมากเกินไป พบว่าส่วนใหญ่ได้รับผลกระทบจากปัญหาดังกล่าว (ร้อยละ 75) โดยธุรกิจในพื้นที่เหนือมัสต์ส่วนที่ได้รับผลกระทบจากปัญหาดังกล่าวมากที่สุด (ร้อยละ 82) ทั้งนี้ ธุรกิจเห็นว่าควรมีการแก้ปัญหาดังกล่าวด้วยการเก็บภาษีเพิ่มเติมในช่วงที่นักท่องเที่ยวหนาแน่น (ร้อยละ 41) สร้างระบบการจองล่วงหน้าเพื่อให้นักท่องเที่ยวได้เห็นถึงความหนาแน่น (ร้อยละ 40) และอาจมีการปิดฟื้นฟูแหล่งท่องเที่ยวในบางฤดูกาล (ร้อยละ 38)

จากการที่ด้านคมนาคมเป็นประเด็นสำคัญที่ผู้ประกอบการเห็นว่าอุปสรรคของภาคการท่องเที่ยวมาโดยตลอด เมื่อถามถึงแนวทางการพัฒนาการคมนาคมภายในพื้นที่ พบว่าผู้ประกอบการเห็นว่าควรปรับปรุงการให้บริการของ TAXI ทั้งในด้านการสร้างมาตรฐานและกำกับราคการให้บริการ (ร้อยละ 34) เพิ่มคุณภาพการให้บริการ (ร้อยละ 31) รวมไปถึงการส่งเสริม Grab/Uber ที่สามารถทดแทนรถ TAXI ให้เป็นระบบที่ถูกกฎหมาย (ร้อยละ 32)

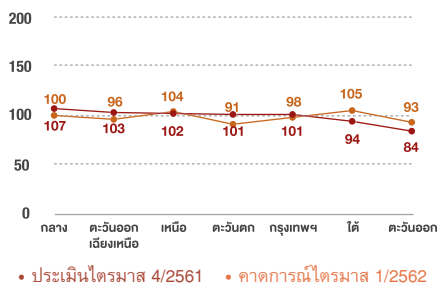
ผู้ประกอบการระบุว่าในไตรมาสหน้ามีแผนจะปรับเป้าหมายการดำเนินงาน (ร้อยละ 39) ซึ่งมีความแตกต่างกันไปในแต่ละกลุ่มธุรกิจ โดยพบว่าส่วนใหญ่เริ่มมีแนวโน้มระบุว่าจะปรับเพิ่มเป้าหมาย แต่ยังมีธุรกิจโรงแรมที่ระบุว่าอาจจะยังคงเป้าหมายเดิมไว้ และธุรกิจนำเที่ยวในประเทศที่ระบุว่าจะปรับลดเป้าหมายสอดคล้องกับที่ผู้ประกอบการมีความกังวลเกี่ยวกับภาวะการท่องเที่ยวในประเทศ ทั้งนี้ ยังมีธุรกิจเป็นส่วนน้อยที่ระบุว่าจะปรับเพิ่มราคาสินค้า ซึ่งคาดว่ามาจากการแข่งขันภายในธุรกิจท่องเที่ยวที่ยังรุนแรง ยกเว้นธุรกิจสปาและนวด และธุรกิจขายของที่ระลึกที่ปรับราคาขึ้นบ้าง สำหรับกลยุทธ์หรือการลงทุนใหม่ๆ นั้น ผู้ประกอบการที่จะลงทุนเพิ่ม (ร้อยละ 36) วางแผนทั้งการจัดหาผลิตภัณฑ์บริการใหม่ๆ ลงทุนเพื่อการประชาสัมพันธ์ และบางส่วนลงทุนเพื่อขยายกิจการ นอกจากนี้ ธุรกิจที่ไม่มีการลงทุนเพิ่มยังมีการปรับกลยุทธ์โดยการทำตลาดออนไลน์และการใช้ social network ซึ่งเป็นกลยุทธ์ที่ธุรกิจเน้นหนักมากขึ้นต่อเนื่องตลอดระยะเวลาที่มีการสำรวจ

2.1 ดัชนีความเชื่อมั่นจำแนกตามภูมิภาค

ไตรมาสที่ 4/2561 ผู้ประกอบการทุกภูมิภาคประเมินสถานการณ์ใกล้เคียงหรือดีกว่าปกติ ยกเว้นผู้ประกอบการในภาคใต้และภาคตะวันออกเฉียงเหนือที่ประเมินสถานการณ์ต่ำกว่าปกติค่อนข้างมาก ซึ่งอาจมาจากอุบัติเหตุทางเรือส่งผลต่อความเชื่อมั่นของนักท่องเที่ยวจีนต่อการท่องเที่ยวด้วยตนเอง

สำหรับไตรมาสที่ 1/2562 ผู้ประกอบการธุรกิจท่องเที่ยวส่วนใหญ่คาดการณ์สถานการณ์ท่องเที่ยวแตกต่างกันไป โดยผู้ประกอบการในภาคเหนือและภาคใต้เป็นกลุ่มที่คาดการณ์ดีที่สุด ขณะที่ผู้ประกอบการในภาคตะวันตกและภาคตะวันออกเฉียงเหนือเป็นกลุ่มที่คาดการณ์ต่ำที่สุด

ภาพที่ 2 ดัชนีความเชื่อมั่นผู้ประกอบการธุรกิจท่องเที่ยวประเทศไทย แบ่งตามภูมิภาค

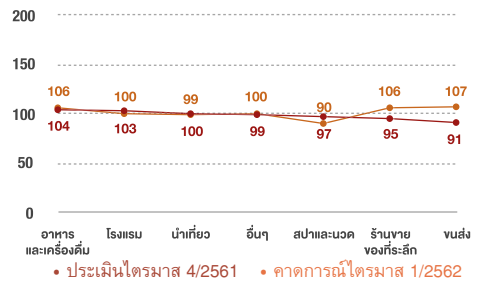


2.2 ดัชนีความเชื่อมั่นจำแนกตามประเภทธุรกิจ

ไตรมาสที่ 4/2561 ผู้ประกอบการธุรกิจท่องเที่ยวในเกือบทุกธุรกิจประเมินสถานการณ์ใกล้เคียงปกติ ยกเว้นผู้ประกอบการธุรกิจร้านอาหารของที่ระลึกและธุรกิจอื่นๆ (สวนสนุก, ธีมปาร์ค) ที่ประเมินสถานการณ์ต่ำกว่าปกติค่อนข้างมาก

สำหรับการคาดการณ์ไตรมาส 1/2562 ผู้ประกอบการเกือบทุกกลุ่มคาดการณ์สถานการณ์ท่องเที่ยวใกล้เคียงหรือดีกว่าปกติ โดยเฉพาะธุรกิจสปาและนวด (106) และธุรกิจร้านอาหารของที่ระลึก (107) ขณะที่กลุ่มธุรกิจร้านอาหารและเครื่องดื่มเป็นกลุ่มที่คาดการณ์สถานการณ์ต่ำกว่าปกติ

ภาพที่ 3 ดัชนีความเชื่อมั่นผู้ประกอบการธุรกิจท่องเที่ยวประเทศไทย แบ่งตามธุรกิจ



3 ผลการสำรวจความคิดเห็นนักท่องเที่ยว

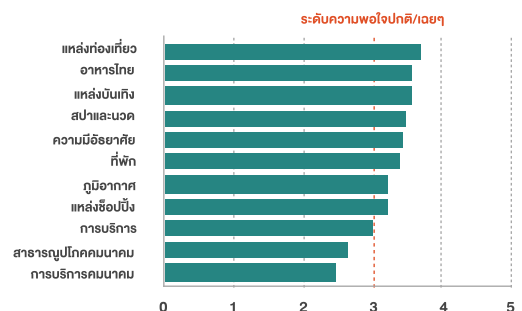
3.1 นักท่องเที่ยวต่างชาติ

จากการสำรวจความเห็นของนักท่องเที่ยวต่างชาติในไตรมาสที่ 4/2561 จำนวน 350 ราย พบว่ากลุ่มตัวอย่างมีพฤติกรรมไม่แตกต่างจากที่สำรวจในไตรมาสก่อน โดยส่วนใหญ่เป็นการเยี่ยมชมเยือนไทยซ้ำ (repeat visitor สัดส่วนร้อยละ 61) โดยส่วนใหญ่ (ร้อยละ 60) มีการวางแผนท่องเที่ยวต่างประเทศล่วงหน้าไม่เกิน 3 เดือน โดยแบ่งเป็นกลุ่มที่วางแผนล่วงหน้าไม่เกิน 1 เดือนสูงถึงร้อยละ 39 และวางแผนล่วงหน้า 1-3 เดือน ที่ร้อยละ 21

วัตถุประสงค์หลักในการมาเที่ยวไทยคือเพื่อพักผ่อน (ร้อยละ 38) และหาประสบการณ์ใหม่ๆ (ร้อยละ 26) ส่วนใหญ่เดินทางกับเพื่อน (ร้อยละ 30) และคู่สามี/ภรรยา (ร้อยละ 23) แหล่งข้อมูลที่นิยมใช้ในการหาข้อมูลท่องเที่ยว ได้แก่ อินเทอร์เน็ต (ร้อยละ 27) และตัวแทนท่องเที่ยว (ร้อยละ 18) กิจกรรมที่ทำส่วนใหญ่ ได้แก่ การเยี่ยมชมธรรมชาติ (ร้อยละ 51) การเยี่ยมชมสถานที่ทางวัฒนธรรม (ร้อยละ 44) และการนวดและสปา (ร้อยละ 41) สถานที่ที่นักท่องเที่ยวต่างชาตินิยมไปท่องเที่ยว ได้แก่ กรุงเทพฯ (ร้อยละ 32) และเชียงใหม่ (ร้อยละ 22) อาหารไทยคือปัจจัยที่สำคัญที่สุดในการตัดสินใจเดินทางมาเที่ยวประเทศไทยของนักท่องเที่ยวต่างชาติ (ร้อยละ 36) ราคาที่คุ้มค่า (ร้อยละ 34) และความสวยงามของแหล่งท่องเที่ยว (ร้อยละ 32)

นักท่องเที่ยวต่างชาติร้อยละ 65 ได้รับความพึงพอใจจากการมาเที่ยวประเทศไทยในไตรมาสนี้ หรือคิดเป็นคะแนนความพึงพอใจรวม 3.84 (คะแนนเต็ม 5) โดยนักท่องเที่ยวได้รับความพึงพอใจในเกือบทุกด้าน เช่น สถานที่ท่องเที่ยวที่น่าสนใจ (คะแนน 3.70) อาหารไทย (คะแนน 3.56) แหล่งบันเทิง (คะแนน 3.55) สปาและนวด (คะแนน 3.50) และด้านอื่นๆ ยกเว้นด้านการคมนาคมที่ยังไม่เป็นที่พึงพอใจ ทั้งด้านสาธารณูปโภคคมนาคม (ถนน รถไฟ) และด้านคุณภาพการบริการ (แท็กซี่) ซึ่งเป็นด้านที่นักท่องเที่ยวต่างชาติไม่พอใจมาโดยตลอด นอกจากนี้ ในไตรมาสนี้นักท่องเที่ยวระบุว่าไม่ค่อยพึงพอใจกับคุณภาพการให้บริการต่อเนื่องเป็นไตรมาสที่สาม (คะแนน 2.98)

ภาพที่ 4 คะแนนความพึงพอใจของนักท่องเที่ยวต่างชาติ ไตรมาส 4/2561



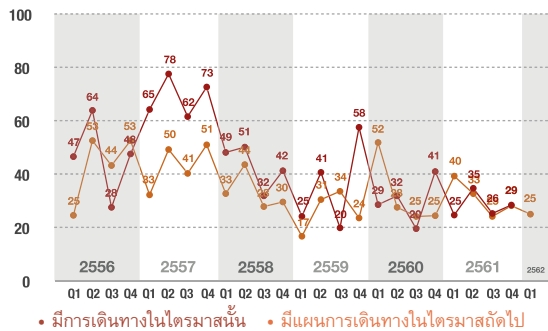
ทั้งนี้ นักท่องเที่ยวต่างชาติเห็นว่าควรปรับปรุงระบบขนส่งสาธารณะด้วยการปรับปรุงระบบ TAXI ทั้งในด้านการเพิ่มจำนวนผู้ให้บริการ ปรับปรุงด้านคุณภาพการให้บริการ รวมถึงการพัฒนาระบบทางเลือกอย่าง Grab/Uber ซึ่งสอดคล้องกับมุมมองผู้ประกอบการที่ต้องการให้มีการปรับปรุงในด้านนี้เช่นกัน

เมื่อถามถึงปัญหาแหล่งท่องเที่ยวธรรมชาติเสื่อมโทรมเนื่องจากมีนักท่องเที่ยวมากเกินไป นักท่องเที่ยวต่างชาติระบุว่ากรุงเทพฯ ภูเก็ต และพัทยาเป็นพื้นที่ที่มีปัญหาความแออัดของนักท่องเที่ยวมาก และเห็นว่าควรแก้ไขปัญหาลงทุนเพื่อพัฒนาแหล่งท่องเที่ยวธรรมชาติด้วยการปิดพื้นที่แหล่งท่องเที่ยวในบางฤดูกาล (ร้อยละ 38) จำกัดจำนวนนักท่องเที่ยว (ร้อยละ 37) และอาจมีการจัดหารายได้เพื่อลงทุนฟื้นฟูแหล่งท่องเที่ยวด้วยการเก็บภาษีเพิ่มเติมในช่วงที่นักท่องเที่ยวหนาแน่น หรือจัดหางบลงทุนเพื่อฟื้นฟูแหล่งท่องเที่ยวโดยเฉพาะ (ร้อยละ ร้อยละ 36)

### 3.2 นักท่องเที่ยวไทย

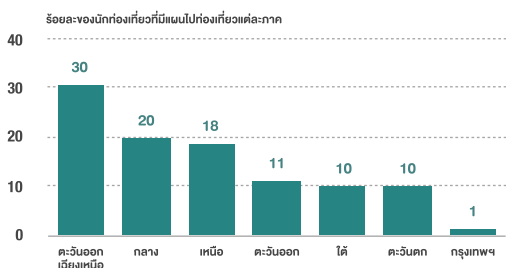
จากการสำรวจนักท่องเที่ยวไทยจำนวน 350 รายทั่วประเทศพบว่า นักท่องเที่ยวไทยมีการเดินทางท่องเที่ยวในประเทศในไตรมาสที่ 4/2561 ประมาณร้อยละ 29 ขณะที่ในไตรมาส 1/2562 มีนักท่องเที่ยวไทยวางแผนการเดินทางท่องเที่ยวในประเทศร้อยละ 25 โดยมีสัดส่วนใกล้เคียงกับแนวโน้มในปีก่อนๆ ทั้งนี้ นักท่องเที่ยวที่มีแผนการท่องเที่ยวแล้วส่วนใหญ่วางแผนว่าจะใช้ในการท่องเที่ยวในไตรมาสหน้าใกล้เคียงกับไตรมาสนี้ (ร้อยละ 50) แต่มีนักท่องเที่ยวบางส่วนระบุว่าจะลดการใช้จ่ายลง (ร้อยละ 38) เนื่องจากสภาพเศรษฐกิจในประเทศส่งผลกระทบต่อความเชื่อมั่นในการใช้จ่าย

ภาพที่ 5 ร้อยละของนักท่องเที่ยวที่มีการเดินทางและมีแผนในการเดินทางในประเทศ



นักท่องเที่ยวที่มีแผนเดินทางในไตรมาสหน้าส่วนใหญ่เป็นการท่องเที่ยวเดินทางท่องเที่ยวในจังหวัดที่ห่างไกล ต้องใช้ระยะเวลาในการเดินทางหรือต้องเดินทางทางอากาศ (ร้อยละ 50) จุดหมายที่ได้รับความนิยมมากที่สุดในไตรมาสที่ 1/2562 ได้แก่ ภาคตะวันออกเฉียงเหนือ (ร้อยละ 30)

ภาพที่ 6 จุดหมายนักท่องเที่ยวไทยไตรมาสที่ 1/2562



เมื่อถามถึงวิธีการที่จะช่วยพัฒนาระบบขนส่งสาธารณะเพื่อการท่องเที่ยว นักท่องเที่ยวไทยมีความเห็นตรงกับนักท่องเที่ยวต่างชาติที่เห็นว่าควรพัฒนาระบบ TAXI ทั้งในด้านคุณภาพ ราคา และระบบทางเลือกอย่าง Grab หรือ Uber ซึ่งเป็นด้านที่นักท่องเที่ยวให้ความสำคัญมากกว่าการพัฒนาโรงแรม สนามบิน หรือการใช้ระบบ IT เข้ามาช่วยในการจองหรือเปรียบเทียบราคา

สำหรับมาตรการนำค่าใช้จ่ายท่องเที่ยวเมืองรองไปใช้ลดหย่อนภาษี พบว่าเมื่อนักท่องเที่ยวเป็นส่วนน้อยที่วางแผนจะลดหย่อนภาษีตามมาตรการดังกล่าว (ร้อยละ 26) โดยผู้ที่ไม่ได้ใช้ประโยชน์นั้นพบว่าส่วนใหญ่ไม่ได้วางแผนเอาไว้ หรือไม่มีความต้องการจะยื่น (ร้อยละ 38) จังหวัดที่เที่ยวหรือที่พักที่ใช้บริการไม่อยู่ในขอบเขตที่จะใช้ลดหย่อนภาษีตามมาตรการได้ (ร้อยละ 24) และอีกส่วนหนึ่งไม่ทราบข้อมูลเกี่ยวกับมาตรการดังกล่าว (ร้อยละ 12)

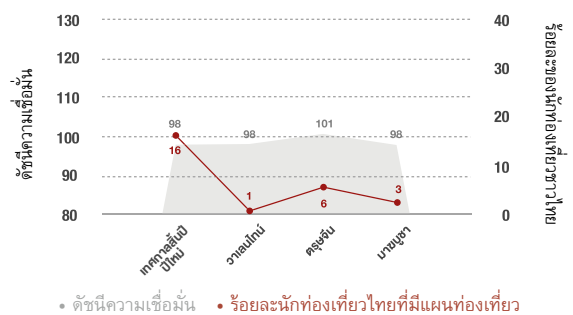
นักท่องเที่ยวไทยมีความเห็นสอดคล้องกับนักท่องเที่ยวต่างชาติที่ว่า กรุงเทพฯ ภูเก็ต และพัทยา เป็นเมืองท่องเที่ยวที่มีปัญหานักท่องเที่ยวแออัดเกินไปจนทำให้แหล่งท่องเที่ยวเสื่อมโทรม รวมถึงมีความเห็นสอดคล้องเกี่ยวกับมาตรการในการเยียวยาแหล่งท่องเที่ยว โดยควรมีการปิดพื้นที่แหล่งท่องเที่ยวในบางฤดูกาล (ร้อยละ 51) เก็บภาษีเพิ่มเติมในช่วงที่นักท่องเที่ยวหนาแน่น (ร้อยละ 50) และอาจจำกัดจำนวนนักท่องเที่ยวในแต่ละวัน (ร้อยละ 45)

ในไตรมาสที่ 4/2561 นักท่องเที่ยวไทยร้อยละ 9 มีการท่องเที่ยวต่างประเทศต่ำกว่าระยะเดียวกันปีก่อน (16) ส่วนในไตรมาส 1/2562 นักท่องเที่ยวไทยร้อยละ 10 มีการวางแผนท่องเที่ยวต่างประเทศ ซึ่งต่ำกว่าระยะเดียวกันปีก่อนเช่นกัน (20)

### 4 การท่องเที่ยวช่วงเทศกาล ไตรมาสที่ 1/2562

ไตรมาส 1/2562 เป็นช่วงที่มีวันหยุดและเทศกาลจำนวนมาก ได้แก่ เทศกาลปีใหม่ วันมาฆบูชา วันวาเลนไทน์ และวันตรุษจีน โดยสัดส่วนนักท่องเที่ยวไทยที่มีแผนออกมท่องเที่ยวปรับลดลงจากปีก่อนทุกเทศกาล ขณะที่ผู้ประกอบการประเมินสถานการณ์ต่ำกว่าปกติเล็กน้อย ยกเว้นเทศกาลตรุษจีนที่ประเมินสถานการณ์ดีกว่าปกติเล็กน้อย

ภาพที่ 7 ดัชนีความเชื่อมั่นผู้ประกอบการธุรกิจท่องเที่ยวและสัดส่วนนักท่องเที่ยวไทยที่มีแผนท่องเที่ยวในช่วงเทศกาล ไตรมาสที่ 1/2562



นักท่องเที่ยวไทยที่มีแผนท่องเที่ยวในช่วงเทศกาลปีใหม่นี้ ส่วนใหญ่วางแผนออกเดินทางตั้งแต่วันที่ 27 ธ.ค. (ร้อยละ 32) และจะเดินทางกลับวันที่ 2 ม.ค. 62 (ร้อยละ 45) โดยมีวัตถุประสงค์คือพักผ่อน (ร้อยละ 36) และกลับภูมิลำเนา (ร้อยละ 33) ลักษณะการท่องเที่ยวเป็นการท่องเที่ยวกับครอบครัว (ร้อยละ 32) และกลุ่มเพื่อน (ร้อยละ 21) โดยมักจะเลือกเดินทางโดยรถยนต์ส่วนตัว (ร้อยละ 43) และรถโดยสารประจำทาง (ร้อยละ 31) กิจกรรมที่ทำส่วนใหญ่เป็นการช้อปปิ้ง (ร้อยละ 42) และเที่ยวทะเล (ร้อยละ 21) และมักจะเลือกพักรีสอร์ทและโรงแรม (ร้อยละ 26) และบ้านคนรู้จัก (ร้อยละ 24) ทั้งนี้ นักท่องเที่ยวเห็นว่าควรมีการปรับปรุงเรื่องของการเพิ่มความสะดวกในการเดินทาง (ร้อยละ 20) และกวาดล้างอุบัติเหตุ (ร้อยละ 19)

### 5 การคาดการณ์จำนวนนักท่องเที่ยวต่างชาติไตรมาสที่ 1/2562

จากข้อมูลเบื้องต้นของกระทรวงการท่องเที่ยวและกีฬา (1 ธันวาคม 2561) พบว่าใน 10 เดือนแรกของปี 2561 มีนักท่องเที่ยวต่างชาติทั้งสิ้น 31.25 ล้านคน เพิ่มขึ้นร้อยละ 7.84 และมีรายได้จากนักท่องเที่ยวต่างชาติรวม 1.63 ล้านล้านบาท เพิ่มขึ้นร้อยละ 9.98 จากช่วงเดียวกันของปี 2560

คาดว่าในไตรมาสที่ 4/2561 จะมีนักท่องเที่ยวต่างชาติ 9.71 ล้านคน เพิ่มขึ้นร้อยละ 4.52 จากไตรมาสที่ 4/2560 และคาดการณ์ว่าในปี 2561 จะมีนักท่องเที่ยวต่างชาติทั้งหมด 38.25 ล้านคน เพิ่มขึ้นร้อยละ 8.08 จากปี 2560 มีรายได้จากนักท่องเที่ยวต่างชาติประมาณ 2.03 ล้านล้านบาท เพิ่มขึ้นร้อยละ 11.29 จากปี 2560

มาตรการภาครัฐในการยกเว้นค่าธรรมเนียมวีซ่าให้กับนักท่องเที่ยวเพื่อกระตุ้นการท่องเที่ยวในช่วงปลายปีส่งผลให้การคาดการณ์จำนวนนักท่องเที่ยวในปี 2561 เพิ่มขึ้นจาก 37.19 ล้านคน เป็น 38.25 ล้านคน หรือเพิ่มขึ้น 1.06 ล้านคน คิดเป็นรายได้จากการท่องเที่ยวเพิ่มขึ้นประมาณ 5.6 หมื่นล้านบาท โดยเฉพาะการฟื้นตัวของนักท่องเที่ยวชาวจีนและการเพิ่มขึ้นของนักท่องเที่ยวจากประเทศอื่นๆ เช่น อินเดีย ชองกง และไต้หวัน นอกจากนี้ การพัฒนาการตั้งจุดคืนภาษีมูลค่าเพิ่มให้นักท่องเที่ยว (VAT refund) ที่มีเงื่อนไขในการคืนเป็นเงินสดก็น่าจะช่วยกระตุ้นการใช้จ่ายของนักท่องเที่ยวหลังจากได้รับการคืนภาษีและเพิ่มรายได้และการหมุนเวียนในระบบเศรษฐกิจในอีกทางหนึ่งด้วย

ในไตรมาสที่ 1/2562 หากไม่มีเหตุการณ์ผิดปกติใดๆ คาดว่าจะมีนักท่องเที่ยวต่างชาติ 10.7 ล้านคน เพิ่มขึ้นร้อยละ 0.85 จากไตรมาส 1/2561 โดยแบ่งเป็นนักท่องเที่ยวจากประเทศในกลุ่มอาเซียน 2.31 ล้านคน เพิ่มขึ้นร้อยละ 3.32 นักท่องเที่ยวจากยุโรป 2.55 ล้านคน เพิ่มขึ้นร้อยละ 2.08 และนักท่องเที่ยวจากเอเชียตะวันออกจะอยู่ที่ 4.09 ล้านคน ลดลงร้อยละ 8.91 จากไตรมาส 1/2561

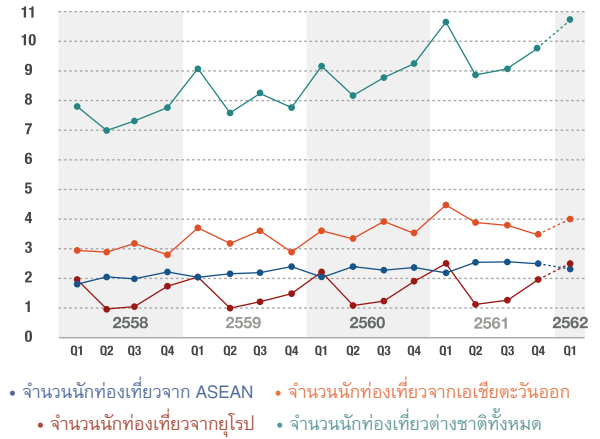
และคาดว่าในปี 2562 จะมีนักท่องเที่ยวต่างชาติทั้งหมด 39.97 – 40.77 ล้านคน (ค่าเฉลี่ย 40.37 ล้านคน) เพิ่มขึ้นร้อยละ 4.50 – 6.59 จากปี 2561 (ค่าเฉลี่ยร้อยละ 5.54) และจะมีรายได้จากนักท่องเที่ยวต่างชาติประมาณ 2.26 – 2.31 ล้านล้านบาท (ค่าเฉลี่ย 2.29 ล้านล้านบาท) เพิ่มขึ้นร้อยละ 11.33 – 13.79 (ค่าเฉลี่ยร้อยละ 12.81) จากปี 2561

ตารางที่ 1 การคาดการณ์จำนวนนักท่องเที่ยวต่างชาติรายไตรมาส ปี 2560-2562

| ไตรมาส | นักท่องเที่ยว 2560 (ล้านคน) | นักท่องเที่ยว 2561 (ล้านคน) | นักท่องเที่ยว 2562 <sup>p</sup> (ล้านคน) | อัตราการเติบโต ปี 2562 (ร้อยละ) | รายได้จากการท่องเที่ยว 2561 <sup>p</sup> (ล้านบาท) |
|--------|-----------------------------|-----------------------------|--|---------------------------------|--|
| 1      | 9.19                        | 10.61                       | 10.61                                    | 0.85                            | 605,643  |
| 2      | 8.13                        | 8.87                        | 8.87                                     | 4.06                            | 522,438  |
| 3      | 8.78                        | 9.06                        | 8.90                                     | 10.04                           | 564,324  |
| 4      | 9.29                        | 9.71                        | 8.81                                     | 7.83                            | 592,625  |
| รวม    | 35.39                       | 38.25                       | 37.19                                    | 5.54                            | 2,285,030  |

หมายเหตุ: - p แทนค่าคาดการณ์จากแบบจำลองโดยผู้วิจัยโดยใช้ค่าเฉลี่ยจากการคาดการณ์เป็นช่วง  
 - ข้อมูลสถิติล่าสุดถึงเดือนตุลาคม 2561 จากกระทรวงการท่องเที่ยวและกีฬา  
 - รายได้จากนักท่องเที่ยวต่างชาติคำนวณมาจากค่าใช้จ่ายต่อหัวของแต่ละภูมิภาคในปี 2562 ที่คาดว่าจะเพิ่มขึ้นร้อยละ 6 จากค่าใช้จ่ายต่อหัวเฉลี่ยของแต่ละภูมิภาคในปี 2561

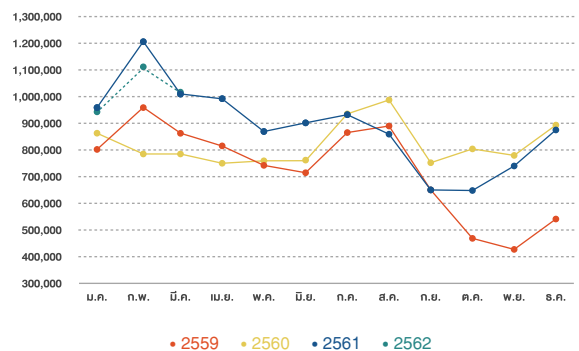
ภาพที่ 8 จำนวนนักท่องเที่ยวรวมและรายภูมิภาครายไตรมาส ปี 2558-2562



สำหรับสถานการณ์นักท่องเที่ยวจีนนั้น ในไตรมาสที่ 3/2561 ประเทศไทยมีนักท่องเที่ยวจีน 2.44 ล้านคน ลดลงร้อยละ 8.84 จากไตรมาสที่ 3/2560 และในเดือนตุลาคมมีนักท่องเที่ยวจีน 646,143 คน ลดลงร้อยละ 19.79 จากช่วงเดียวกันของปี 2560 และคาดว่าในไตรมาส 4/2561 จะมีจำนวนนักท่องเที่ยวจีนรวมทั้งสิ้น 2.26 ล้านคน ลดลงร้อยละ 8.92 จากไตรมาสที่ 4/2560 ทำให้คาดว่าในปี 2561 มีจำนวนนักท่องเที่ยวจีนทั้งสิ้น 10.64 ล้านคน เพิ่มขึ้นร้อยละ 7.70 จากปี 2560

ส่วนในไตรมาสที่ 1/2562 นั้น คาดว่าจะมีนักท่องเที่ยวจีน 3.06 ล้านคน ลดลงร้อยละ 3.77 จากไตรมาสที่ 1/2561

ภาพที่ 9 จำนวนนักท่องเที่ยวจีนรายเดือน ปี 2559-2562



### 6 สรุปและข้อเสนอแนะ

สถานการณ์การท่องเที่ยวในไตรมาสที่ 1 ปี 2562 คาดว่ายังอยู่ในระดับใกล้เคียงปกติอย่างต่อเนื่อง ปัจจัยบวกที่สำคัญคือการส่งเสริมการท่องเที่ยวและกิจกรรมใหญ่ที่น่าสนใจ และการขยายตัวของสายการบินต้นทุนต่ำ หากยังต้องระวังผลกระทบจากความผันผวนของเศรษฐกิจโลก และสถานการณ์การเปลี่ยนแปลงของนักท่องเที่ยวชาวจีน

#### 6.1 ข้อเสนอแนะต่อภาครัฐ

- 1 พัฒนาระบบรถสาธารณะภายในแหล่งท่องเที่ยว โดยเฉพาะรถ TAXI
  - เพิ่มจำนวนผู้ให้บริการรถสาธารณะภายในแหล่งท่องเที่ยว และเชื่อมโยงระหว่างแหล่งท่องเที่ยวต่างๆ
  - ควบคุมมาตรฐานการให้บริการของรถ TAXI ให้มีมาตรฐานการบริการที่ดี
  - พิจารณาการอนุญาตให้ระบบลักษณะ Grab/Uber ถูกกฎหมาย โดยเฉพาะอย่างยิ่งในพื้นที่ท่องเที่ยวที่มีข้อจำกัดของระบบรถสาธารณะ และอาจพัฒนาขยายขอบเขตไปยังรถโดยสารประเภทอื่น เช่น รถตู้ รถสามล้อ รถสองแถว
  - กำกับราคาให้มีมาตรฐาน และประชาสัมพันธ์ช่องทางในการร้องเรียนสำหรับนักท่องเที่ยว
  - นำเทคโนโลยี IT มาช่วยในการจัดการการจองหรือการเปรียบเทียบราคา

**2 การฟื้นฟูสถานที่ท่องเที่ยวอย่างเป็นระบบ และป้องกันการเสื่อมโทรมของสถานที่ท่องเที่ยว**

- จัดทำแนวทางเพื่อป้องกันการเสื่อมโทรมและการฟื้นฟูแหล่งท่องเที่ยวร่วมกับชุมชน ท้องถิ่น และผู้ประกอบการในท้องถิ่น โดยใช้มาตรการต่างๆ เช่น การจำกัดจำนวนนักท่องเที่ยว หรือการปิดฟื้นฟูสถานที่ท่องเที่ยวบางช่วงเวลา
- พัฒนาระบบ IT เพื่ออำนวยความสะดวกในการจองล่วงหน้า และการวางแผนการท่องเที่ยว
- พิจารณาการใช้นโยบายด้านภาษีหรือราคาเพิ่มเติมในช่วงเวลาที่นักท่องเที่ยวหนาแน่น หรือการลดหย่อนภาษีในช่วงนอกฤดูการท่องเที่ยว
- ส่งเสริมและพัฒนาเทคโนโลยีในลักษณะกองทุนที่มีวัตถุประสงค์เพื่อฟื้นฟูสภาพสิ่งแวดล้อมในแหล่งท่องเที่ยว และให้มีการบริหารจัดการกองทุนที่ดี

**3 ส่งเสริมการประชาสัมพันธ์แหล่งท่องเที่ยว กิจกรรมประจำปี และกิจกรรมใหม่ในแต่ละพื้นที่**

- ประชาสัมพันธ์มาตรการต่างๆ ที่ดำเนินการ เช่น มาตรการลดหย่อนภาษีการท่องเที่ยว ให้ผู้ประกอบการและประชาชนรับรู้และใช้ประโยชน์มากขึ้น
- จัดทำแผนปฏิบัติการการท่องเที่ยว ที่มีกิจกรรมทั้งในด้านประเพณี วัฒนธรรม และกิจกรรมพิเศษที่จัดทำขึ้นในแต่ละพื้นที่
- ประชาสัมพันธ์ปฏิบัติการการท่องเที่ยว และกิจกรรมพิเศษของแต่ละพื้นที่ผ่านช่องทางต่างๆ โดยเฉพาะโซเชียลมีเดีย
- ส่งเสริมให้ผู้ประกอบการพัฒนาระบบการจองเพื่อสนับสนุนการท่องเที่ยวในช่วงเวลาต่างๆ

**6.2 ข้อเสนอแนะต่อผู้ประกอบการ**

- 1 พัฒนาช่องทางในการสื่อสารและวางแผนเพื่อการจัดทำโปรโมชันร่วมกันในระหว่างกลุ่มผู้ประกอบการ
- 2 ทำงานร่วมกับภาครัฐ และชุมชน เพื่อช่วยในการดูแลอนุรักษ์ และฟื้นฟูสถานที่ท่องเที่ยวในพื้นที่ของตนเอง และพื้นที่ใกล้เคียง เพื่อสร้างให้เกิดการท่องเที่ยวอย่างยั่งยืน
- 3 ส่งเสริมให้เกิดผู้ประกอบการด้านระบบสารสนเทศในพื้นที่ รวมถึงการพัฒนาช่องทางการติดต่อสื่อสารระหว่างนักท่องเที่ยวและผู้ให้บริการ ทั้งในด้านของการจอง และความพึงพอใจต่อการให้บริการ

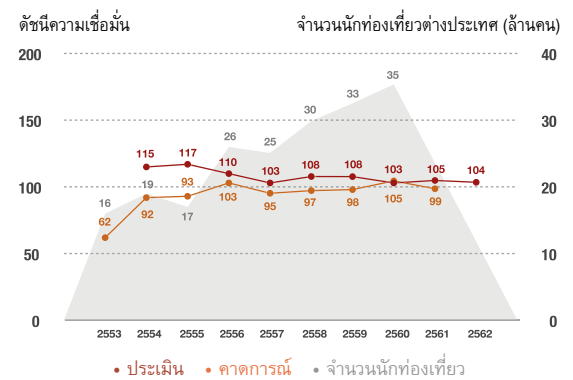
**7 สรุปสถานการณ์การท่องเที่ยวปี 2561 และคาดการณ์ปี 2562**

**7.1 ผู้ประกอบการ**

สถานการณ์ภาพรวมปี 2561 ผู้ประกอบการประเมินสถานการณ์ต่ำกว่าปกติเล็กน้อย (99) ปรับลดลงจากปีก่อน (103) ซึ่งเป็นปีที่นักท่องเที่ยวขยายตัวดี โดยในช่วงครึ่งปีแรกของปี 2561 จำนวนนักท่องเที่ยวต่างประเทศขยายตัวสูงเกิน 10 ล้านคนต่อไตรมาสเป็นครั้งแรก ขณะที่เศรษฐกิจไทยเริ่มกลับมาขยายตัวดีซึ่งช่วยสนับสนุนการท่องเที่ยวภายในประเทศ อย่างไรก็ตาม ในช่วงครึ่งปีหลังภาคการท่องเที่ยวเริ่มชะลอตัวลงจากอุบัติเหตุทางทะเลในช่วงไตรมาส 3/2561 ส่งผลให้จำนวนนักท่องเที่ยวชาวจีนชะลอลงเนื่องจากความกังวลด้านความปลอดภัย ประกอบกับเศรษฐกิจไทยกลับมาชะลอตัวตามภาวะเศรษฐกิจและการค้าโลก ส่งผลต่อการวางแผนการท่องเที่ยวของนักท่องเที่ยวไทย ขณะที่การขยายตัวของสายการบินราคาถูกยังเป็นปัจจัยส่งเสริมภาคการท่องเที่ยวของไทย ทำให้ปี 2561 เป็นปีที่ภาคการท่องเที่ยวขยายตัวได้แม้จะไม่สูงนัก

สำหรับในปี 2562 ผู้ประกอบการคาดการณ์สถานการณ์การท่องเที่ยวดีกว่าปกติ (104) สะท้อนมุมมองผู้ประกอบการที่ประเมินว่าภาคการท่องเที่ยวจะดีขึ้นจากปีนี้ โดยยังมีปัจจัยสนับสนุนการขยายตัวของภาคการท่องเที่ยวมาจากการเดินทางที่สะดวกรวดเร็วมากขึ้น (ร้อยละ 17) รวมถึงโปรโมชั่นและกิจกรรมที่น่าสนใจของ ททท. ที่จะเข้ามาช่วยกระตุ้นภาคการท่องเที่ยว (ร้อยละ 15)

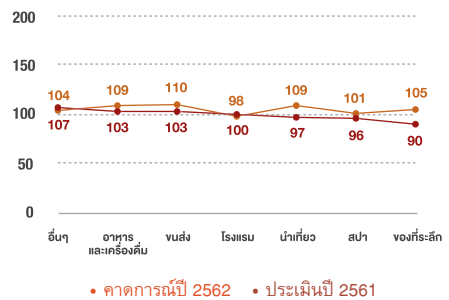
ภาพที่ 10 ดัชนีความเชื่อมั่นการท่องเที่ยวประเทศไทยปี 2553-2562



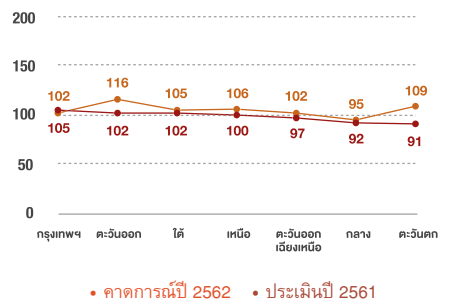
เมื่อพิจารณาแยกตามประเภทธุรกิจพบว่า ผู้ประกอบการประเมินสถานการณ์ปี 2561 แตกต่างกันไปในแต่ละธุรกิจ โดยผู้ประกอบการธุรกิจอื่นๆ (สวนสนุก อิมปาร์ค) ร้านอาหารและเครื่องดื่ม และธุรกิจขนส่งเป็นกลุ่มที่ประเมินสถานการณ์ดีกว่าปกติ ขณะที่ธุรกิจร้านอาหารที่ระลึกเป็นกลุ่มที่ประเมินสถานการณ์ต่ำที่สุด (90) ทั้งนี้เกือบทุกธุรกิจคาดการณ์ว่าสถานการณ์ท่องเที่ยวในปีหน้าจะปรับดีขึ้น

ผู้ประกอบการประเมินสถานการณ์ท่องเที่ยวในปี 2561 แตกต่างกันไปในแต่ละภูมิภาค โดยมีเพียงผู้ประกอบการในกรุงเทพฯ ที่ประเมินสถานการณ์ดีกว่าปกติเล็กน้อย (105) ขณะที่ผู้ประกอบการในภาคกลางและภาคตะวันออกเฉียงเหนือประเมินสถานการณ์ต่ำกว่าปกติ สำหรับในปี 2562 ผู้ประกอบการคาดการณ์สถานการณ์ดีกว่าปกติเกือบทุกภูมิภาค โดยเฉพาะผู้ประกอบการในภาคตะวันออกเฉียงเหนือที่คาดการณ์สถานการณ์ดีที่มากที่สุด (116) ทั้งนี้มีเพียงผู้ประกอบการในภาคกลางที่คาดการณ์สถานการณ์ต่ำกว่าปกติเล็กน้อย (95)

ภาพที่ 11 ดัชนีความเชื่อมั่นการท่องเที่ยวประเทศไทยปี 2561 และ 2562 แบ่งตามประเภทธุรกิจ



ภาพที่ 12 ดัชนีความเชื่อมั่นการท่องเที่ยวประเทศไทยปี 2561 และ 2562 แบ่งตามภูมิภาค



- | ดัชนีความเชื่อมั่นผู้ประกอบการธุรกิจท่องเที่ยวในประเทศไทยคำนวณจากผลการสำรวจตัวแทนผู้ประกอบการเอกชน รวมถึงเจ้าหน้าที่ของรัฐที่เกี่ยวข้อง โดยเป็นการสำรวจรายไตรมาส และรายปี เพื่อประโยชน์ต่อผู้ประกอบการและผู้วางแผนนโยบาย ดัชนีความเชื่อมั่นผู้ประกอบการธุรกิจท่องเที่ยวในประเทศไทยยังแยกได้ตามภูมิภาค และประเภทธุรกิจ
- | การคำนวณดัชนีนี้กระทำโดยการถามคำถามผู้ประกอบการเอกชน รวมถึงเจ้าหน้าที่ของรัฐที่เกี่ยวข้องในทุกไตรมาส โดยใช้คำถามหลักตามแนวทางของ World Tourism Organization (UNWTO) ได้แก่
  - ท่านประเมินผลของการประกอบการท่องเที่ยวในพื้นที่หรือธุรกิจของท่าน ในไตรมาสนี้ อย่างไร เมื่อเปรียบเทียบกับระดับการท่องเที่ยวปกติที่ท่านคาดหวังว่าควรเกิดขึ้นในช่วงนี้ของปี
  - ท่านคิดว่าผลของการประกอบการท่องเที่ยวในพื้นที่หรือธุรกิจของท่าน ในไตรมาสนี้จะถึงนี้ จะเป็นอย่างไรร เมื่อเปรียบเทียบกับระดับการท่องเที่ยวปกติที่ท่านคาดหวังว่าควรเกิดขึ้นในช่วงนี้ของปี
- | ทั้งนี้ ผู้ตอบแบบสอบถามสามารถเลือกคำตอบได้จาก: ลดลงมาก (0), ลดลง (50), เหมือนเดิม (100), ดีขึ้น (150), หรือ ดีขึ้นมาก (200) จากนั้นจึงนำผลที่ได้ไปหาค่าเฉลี่ย โดยด้านที่มีผลดัชนีมากกว่า 100 แสดงว่าผู้ประกอบการประเมินว่าสถานการณ์การท่องเที่ยวจะดีกว่าปีก่อนๆ นอกจากนี้ยังมีคำถามปลายเปิดเพื่อให้ผู้ประกอบการได้แสดงความคิดเห็นต่อสถานการณ์การท่องเที่ยวเพื่อนำมาประกอบการวิเคราะห์ข้อมูลอีกด้วย

- | สำหรับการสำรวจความเชื่อมั่นผู้ประกอบการในไตรมาสที่ 4 ปี 2561 นี้ ดำเนินการสำรวจในช่วงเดือนพฤศจิกายน มีตัวแทนผู้ประกอบการเอกชนที่เกี่ยวข้องกับธุรกิจท่องเที่ยวรวมถึงเจ้าหน้าที่ของรัฐที่เกี่ยวข้องตอบแบบสอบถามทั้งหมด 600 ราย ส่วนการสำรวจความคิดเห็นนักท่องเที่ยวมีผู้ตอบแบบสอบถามเป็นนักท่องเที่ยวชาวไทยทั้งหมด 350 ราย และนักท่องเที่ยวชาวต่างประเทศทั้งหมด 350 ราย
- | ทั้งนี้ ในไตรมาสที่ 1/2559 ได้มีการเปลี่ยนแปลงสัดส่วนผู้ประกอบการที่ใช้ในการสำรวจเพื่อให้สามารถสะท้อนสถานการณ์ธุรกิจการท่องเที่ยวในประเทศที่เกิดขึ้นจริงมากยิ่งขึ้น โดยตัดการสำรวจผู้ประกอบการธุรกิจนำเที่ยวต่างประเทศ (Outbound) ออก และเพิ่มสัดส่วนผู้ประกอบการธุรกิจโรงแรมและนำเที่ยว (Domestic และ Inbound) และมีการปรับสัดส่วนผู้ประกอบการในแต่ละภูมิภาคให้มีความเหมาะสมมากขึ้น ดังนั้น ดัชนีความเชื่อมั่นที่ได้จากการสำรวจในไตรมาสที่ 1/2559 อาจจะไม่ต่อเนื่องกับดัชนีที่ได้มีการสำรวจก่อนหน้านี้

### ติดตามข่าวสารโครงการได้ที่

[WWW.THAILANDTOURISM-COUNCIL.ORG](http://WWW.THAILANDTOURISM-COUNCIL.ORG)

สภาอุตสาหกรรมท่องเที่ยวแห่งประเทศไทย (สทท.)

[INFO@THAILANDTOURISM-COUNCIL.ORG](mailto:INFO@THAILANDTOURISM-COUNCIL.ORG)



จุฬาลงกรณ์มหาวิทยาลัย  
Chulalongkorn University  
Pillar of the Kingdom